

# Mode d'emploi pour LeEject

## Présentation

Le système d'aiguilles et de seringues LeEject est des outils dentaires permettant d'utiliser contre les blessures causées par les aiguilles, puisqu'on n'a pas besoin de recycler des aiguilles utilisées ou de les tourner pour retirer. Cette nouvelle technologie nécessitant d'apprendre sa procédure, il faut d'abord s'habituer au système LeEject avant d'appliquer aux patients dentaires. Vous pouvez faire des exercices à l'insertion et au déchargement d'aiguilles et de cartouches dans un lieu large, plat et très lumineux ou dans le plateau dentaire.

## Indication d'utilisation

Les aiguilles et seringues LeEject nécessite d'utiliser les cartouches destinées à l'anesthésie locale pour l'injection et l'anesthésie par blocage nerveux qui seront effectuées avant ou au cours du traitement dentaire.

## Avertissement

1. N'exercez pas une pression physique ou une force exagérée, cela pourrait entraîner la casse de l'aiguille.
2. Ne ramassez pas les aiguilles tombées avec la main. Dans le cas où vous tomberiez les aiguilles par erreur, utilisez une pince hémostatique pour les ramasser.

## Attention

1. Pour les seringues LeEject, il permet uniquement d'utiliser les aiguilles LeEject.
2. Il faut préparer une boîte d'élimination d'aiguilles avec une grande ouverture, afin d'utiliser facilement dans un lieu de traitement. Il est recommandé d'utiliser « Sharps-A-Gator (modèle n° 31144010) » de Covidien ou « Wallmate » de société BD.
3. Jetez les aiguilles utilisées après l'injection. Lors de l'injection suite, utilisez une aiguille neuve.
4. Les seringues endommagées ou sans pièces doivent être remplacées.

## Méthodes de nettoyage et de stérilisation

1. Les seringues sont non stérilisées lors de la sortie en usine et donc nécessitent de stériliser avant utilisation.
2. Les seringues doivent être soigneusement nettoyées après chaque traitement, pour enlever toutes les traces, le sang, la salive et les solutions anesthésiques.
3. Stérilisez les seringues à l'autoclave après le nettoyage, selon le standard autorisé nationalement et internationalement.
4. La température d'autoclave ne doit pas dépasser à 200°C (352°F).
5. Gardez les seringues dans un endroit stérile et sec.

Pour savoir plus d'informations, contactez à la société ATC par email ([info@LeEject.com](mailto:info@LeEject.com)) ou appelez-nous avec le numéro +1.201. 944. 8400.

## Méthode de fonctionnement

### Méthode d'insertion

1. Insérez la cartouche d'anesthésique dans la seringue tout en tirant le piston vers l'arrière.
2. Tournez le manchon protecteur et détachez l'étiquette stérilisée, puis enlevez le manchon plus court.
3. Orientez la seringue vers l'haut en tirant le piston et placez l'aiguille dans le récipient conique de seringue afin que l'aiguille transperce le centre de la cartouche à membrane.

**Le système LeEject offre les deux types d'aspiration : Aspiration manuelle et Auto-aspiration.**

### Aspiration manuelle

4. Frappez quelques fois l'anneau de pouce après l'installation d'une cartouche et tirez-le vers l'arrière pour entraîner une aspiration avant d'injecter l'anesthésique.

### Auto-aspiration

5. L'auto-aspiration se fait par une bosse à l'extrémité de l'aiguille qui exerce une pression sur la membrane à la cartouche d'anesthésique. Dans ce cas, l'aspiration se produit en créant une pression négative dans la cartouche, lorsque la membrane en caoutchouc de la cartouche est retirée par l'arrière.

L'auto-aspiration est très utile mais il y a des limites.

**Il est recommandé de ne pas utiliser pour les enfants de moins de 12 ans ou leur poids inférieur à 45 kg, ou avec l'anesthésique locale contenant les vasoconstricteurs tels que l'adrénaline.**

Injectez simplement quelques gouttes de l'anesthésique locale sans frapper l'anneau de pouce et arrêtez de pousser, puis vérifiez la cartouche pour le sang en tirant l'anneau de pouce vers l'arrière.

### Déchargement de cartouche

*Lors du remplacement de la cartouche, ne tournez pas la seringue en la conservant de niveau. Si vous la tounez dans un état où la cartouche manquerait dans la seringue, l'aiguille va tomber.*

6. Séparez le harpon de la cartouche en tirant le piston. Poussez la cartouche à travers la petite fenêtre en dessous avec votre index de l'autre côté.
7. Prenez la cartouche avec votre pouce et index.

### Insertion de la deuxième cartouche

8. Enlevez la cartouche d'anesthésique. Orientez la seringue vers le haut afin que l'aiguille transperce le centre de la cartouche à membrane, et mettez soigneusement la nouvelle cartouche d'anesthésique dans une seringue en tirant le piston.

### Mis au rebut des aiguilles

9. Enlevez d'abord la cartouche comme décrit en étapes 6 et 7.
10. Placez la seringue au-dessus d'un boîtier de recueil d'aiguilles usagées afin que l'aiguille y tombe directement et tournez la seringue à 180 degré.
11. Si l'aiguille tombe par terre ou ne met pas dans un boîtier de recueil d'aiguilles usagées, utilisez une pince hémostatique pour y mettre. Le boîtier de recueil d'aiguilles usagées doit être toujours disponible à utiliser et placé très visiblement afin de reconnaître les aiguilles tombées et de les traiter immédiatement.

**LeEject® Syringe & Needle**  
Dental Safety Device

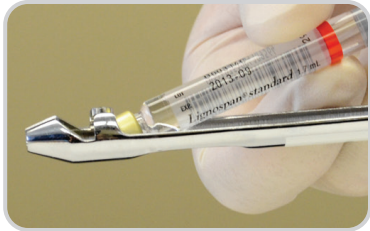
Distributeur et Fabricant:

**Advanced Technology & Capital, Inc.**

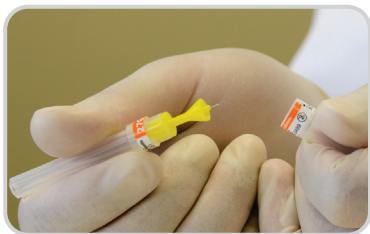
5 Sylvan Avenue, Englewood Cliffs, NJ 07632, USA | Tél: +1. 201. 944. 8400 | Fax: +1. 201. 302. 9857 | [www.LeEject.com](http://www.LeEject.com) Révision : septembre 2012

# Mode d'emploi pour LeEject

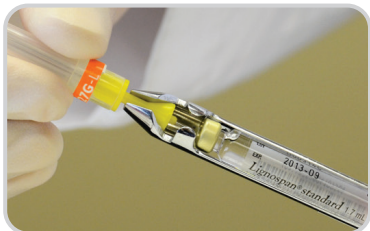
## Méthode pour le chargement d'une seringue



Placez la cartouche d'anesthésique dans une seringue en tirant le piston.



Enlevez le manchon court.

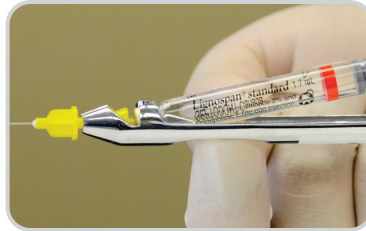


Orientez la seringue vers l' haut en tirant le piston et placez l'aiguille dans le récipient conique de seringue afin que l'aiguille transperce le centre de la cartouche à membrane.



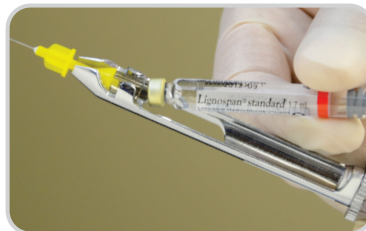
Enlevez le manchon protecteur plus long avant de faire une piqûre.

## Élimination de la cartouche



Séparez le harpon de la cartouche en tirant l'anneau de pouce. Poussez la cartouche à travers la petite fenêtre en dessous. Prenez la cartouche avec votre pouce et index en conservant la seringue de niveau.

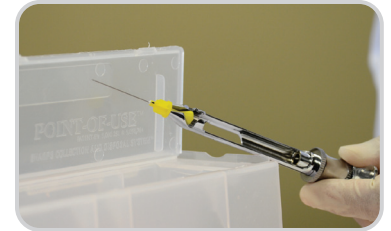
## Insertion de la deuxième cartouche



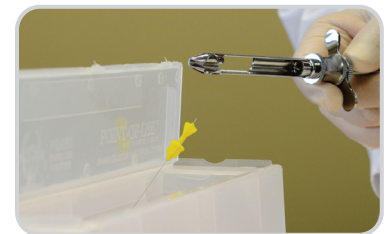
Enlevez la cartouche d'anesthésique. Tirez le piston et orientez la seringue vers le haut afin que l'aiguille transperce le centre de la cartouche à membrane, puis mettez soigneusement l'aiguille dans une seringue.

**L'auto-aspiration ne doit pas être utilisée pour les enfants de moins de 12 ans ou leur poids inférieur à 45kg, ou avec l'anesthésique locale contenant les vasoconstricteurs tels que l'adrénaline.**

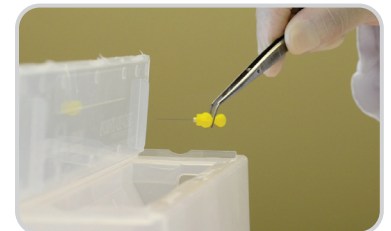
## Mis au rebut des aiguilles



Enlevez la cartouche d'anesthésique. Placez la seringue au-dessus d'un boîtier de recueil d'aiguilles usagées.



Et tournez la seringue à 180 degré en l'inclinant vers le haut afin que l'aiguille tombe directement dans un boîtier de recueil d'aiguilles usagées.



Si l'aiguille tombe par terre ou ne met pas dans un boîtier de recueil d'aiguilles usagées, utilisez une pince hémostatique pour y mettre. Le boîtier de recueil d'aiguilles usagées doit être toujours disponible à utiliser et placé très visiblement afin de reconnaître les aiguilles tombées et de les traiter immédiatement.

**LeEject® Syringe & Needle**  
Dental Safety Device

Distributeur et Fabricant:

**Advanced Technology & Capital, Inc.**

5 Sylvan Avenue, Englewood Cliffs, NJ 07632, USA | Tél: +1. 201. 944. 8400 | Fax: +1. 201. 302. 9857 | [www.LeEject.com](http://www.LeEject.com) Révision : septembre 2012