

LeEject 치아 안전 시스템 사용법

소개

LeEject 바늘과 주사기 시스템은 사용된 중고 바늘을 재생하거나 바늘을 돌려서 재활 필요가 없기 때문에, 바늘로 인한 상처를 방지할 수 있도록 만들어진 치아 도구입니다. 이 새로운 기술은 배우는 과정이 필요하므로, 환자들에게 사용하기에 앞서 LeEject 시스템에 익숙해져야 합니다. 치과용 트레이나 편리하면서 넓고 전등이 잘 비치는 곳에서 카트리지와 바늘을 넣고 빼는 것을 연습하십시오.

사용 설명

LeEject 주사기와 바늘들은 치아를 치료하기 전에 혹은 치료 과정과 연계해서 시행되는 주입과 국소 차단 마취를 위하여 국소 마취 용 카트리지 사용을 필요로 합니다.

경고

1. 바늘이 부러질 수 있으므로 물리적인 압력이나 힘을 심하게 가하는 것을 피하십시오.
2. 떨어진 바늘을 손으로 잡지 마십시오. 잘못해서 바늘을 떨어뜨린 경우에는 집게나 지혈감자를 사용하여 떨어진 바늘을 집으십시오.

주의

1. LeEject 주사기는 LeEject 바늘 만을 사용할 수 있습니다.
2. 치료하는 곳에서 쉽게 사용할 수 있도록 열리는 면이 넓은 바늘 폐기 처리함을 준비해야 합니다. 열리는 면에 아무 방해받지 않고 접근할 수 있는 Covidien의 Sharps-A-Gator (모델 31144010) 이나 BD 사의 Wallmate를 추천합니다.
3. 사용된 바늘은 주사 완료 후에는 폐기하십시오. 후에 다시 주사를 놓아야 할 경우에는 새 바늘을 사용하십시오.
4. 부품이 없거나 파손된 주사기들은 대체되어야 합니다.

세정 및 소독방법

1. 주사기들은 멸균되지 않은 상태로 판매되므로 사용하기 전에 반드시 소독이 필요합니다.
2. 주사기에 묻은 혈액, 침 및 마취제의 흔적을 제거하기 위하여 처치가 끝날 때 마다 주사기를 완벽하게 세정하여야 합니다.
3. 세정 후에는 국내/국제적으로 허용된 기준에 따라서 내압증기 멸균기 안에서 주사기들을 소독하십시오.
4. 내압 증기 멸균기의 온도는 섭씨 200도 (화씨 352도) 가 넘지 않아야 합니다.
5. 주사기를 멸균된 건조한 장소에서 보관하십시오.

사용자 도움 정보를 얻기 위하여 ATC 사로 이메일 info@LeEject.com으로 보내시거나 +1.201. 944. 8400으로 전화 주십시오.

작동 방법

장착 방법

1. 플런저를 뒤로 잡아당긴 상태에서 마취제가 담긴 카트리지를 주사기 통에 넣으십시오.
2. 보호용 슬라이브를 돌리고 바늘에 있는 멸균 봉을 뜯어서 짧은 슬라이브를 제거하십시오.
3. 플런저를 잡아당기고 주사기를 위쪽으로 향하게 하면서 짧은 바늘이 카트리지 막 (다이아프램) 의 중심을 찌르도록 주사기 바늘을 주사기의 원통 용기 속으로 조심스럽게 집어넣으십시오.

LeEject 시스템은 2 가지 흡인 유형을 제공합니다: 수동 타입과 자가 흡인 타입

수동 흡인

4. 카트리지를 장착한 후에 손가락 링을 톡톡 치고 흡인을 유도하기 위하여 마취제를 주사하기 전에 손가락 링을 뒤로 잡아당기십시오.

자가 흡인

5. 자가 흡인은 마취제가 담긴 카트리지의 막을 누르는 바늘의 끝에 있는 범프에 의하여 이루어집니다. 흡인은 카트리지 속에 부압이 생기면서 카트리지의 고무 막이 뒤로 튕겨나올 때 이루어집니다.

자가 흡인은 도움이 되지만 그 자체의 한계도 있습니다.

자가흡인은 12세이하나 몸무게 100파운드 (45kg) 이하의 어린이에게 사용하거나 에피네프린과 같은 혈관수축제가 함유되어 있는 부분 마취제와 함께 사용해서는 안됩니다.

엄지 손가락 링을 톡톡 치지 않고, 국부 마취약 몇 방울을 간단하게 주입한 후에, 밀어넣는 것을 중지하고 엄지 손가락 링을 뒤로 잡아 다니면서 혈액여부를 위하여 카트리지를 점검하십시오.

카트리지 탈착

카트리지를 교체할 때 주사기를 편리하게 유지하고 돌리지 말아야 합니다. 만약에 주사통 속에 카트리지가 없는 상태에서 주사기를 돌리면 바늘이 떨어집니다.

6. 플런저를 잡아당겨서 카트리지에서 작살 모양을 분리하십시오. 반대편 집게 손가락으로 밑에 있는 작은 창문을 통하여 카트리지를 밀어서 빼십시오.
7. 엄지와 집게 손가락으로 카트리지를 잡으십시오.

두 번째 카트리지 집어넣기

8. 마취제가 들어있는 카트리지를 제거하십시오. 짧은 바늘이 카트리지 막의 중앙을 찌르도록 주사기를 위쪽으로 향하게 하고 플런저를 잡아 다니면서 새 마취제가 담긴 카트리지를 주사기 통에 조심스럽게 넣으십시오.

바늘 폐기

9. 6 과 7 단계에서 설명한 바와 같이 먼저 카트리지를 제거하십시오.
10. 바늘 폐기 처리함 속에 직접적으로 주사기 바늘이 떨어질 수 있도록 바늘 처리함 위에 주사기를 놓고 주사기를 180도 회전시키십시오.
11. 만약에 바늘이 떨어지거나 바늘 폐기 처리함 속에 들어가지 않으면, 집게나 지혈감자를 사용하여 집어서 바늘을 처리함 속에 넣으십시오. 처리함은 항상 준비가 되어 있어야 하며 부주의로 떨어뜨린 바늘들이 잘 보이고 즉시 처리할 수 있는 앞이 잘 보이는 곳에 위치해야 합니다.

LeEject® Syringe & Needle
Dental Safety Device

배급처 및 제조회사:

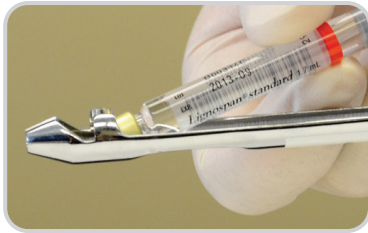
Advanced Technology & Capital, Inc.

5 Sylvan Avenue, Englewood Cliffs, NJ 07632, USA | 전화: +1. 201. 944. 8400 | 팩스: +1. 201. 302. 9857 | www.LeEject.com

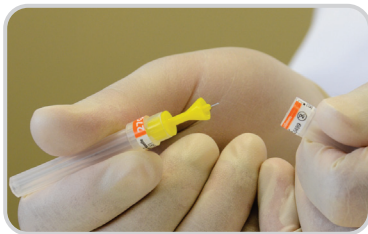
2012년 9월 수정

LeEject 치아 안전 시스템 사용법

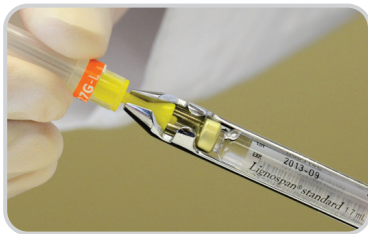
주사기 장착법



플런저를 잡아당기면서 마취제가 담긴 카트리지를 주사기 통에 넣으십시오.



짧은 슬리브를 제거하십시오.

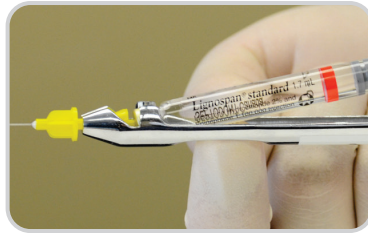


플런저를 잡아 다니고 주사기를 위쪽으로 향하게 하면서 짧은 바늘이 카트리지의 막 (다이아프램) 의 중앙을 찌르도록 주사기 바늘을 주사기의 원통 속으로 조심스럽게 집어넣으십시오.



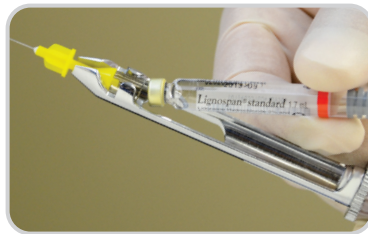
주사를 놓기 전에 길다란 보호용 슬리브를 제거하십시오.

카트리지를 제거하기



엄지 손가락 링을 잡아당겨서 카트리지에서 작살 모양을 분리하십시오. 밑에 있는 작은 창문을 통해서 카트리지를 밀어서 빼내십시오. 주사기를 편편하게 유지하면서 엄지와 검지손가락으로 카트리지를 잡으십시오.

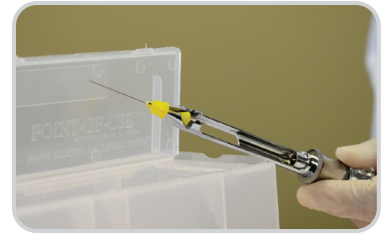
두번째 카트리지를 넣기



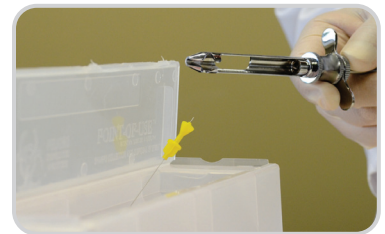
마취제가 담긴 카트리지를 제거하십시오. 플런저를 잡아 다니고 주사기를 위쪽으로 향하게 하면서 짧은 바늘이 카트리지 막의 중심을 찌르도록 주사기 바늘을 주사기의 원통 속으로 조심스럽게 집어넣으십시오.

자가 흡인은 12세 이하나 몸무게 100파운드 (45kg) 이하의 어린이에게 사용하거나 에피네프린과 같은 혈관수축제가 함유되어있는 국부마취제와 함께 사용해서는 안됩니다.

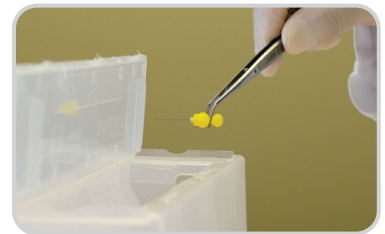
바늘의 폐기



마취제가 담긴 카트리지를 제거하십시오. 주사기가 바늘 처리함 위에 위치하도록 합니다.



그리고 바늘이 주사기에서 바늘 처리함 속으로 직접 빠져서 떨어지도록 하기 위하여 주사기를 위쪽으로 기울여서 180도 회전시키십시오.



바늘이 떨어지거나 바늘 처리함 속에 들어가지 않았으면, 집게나 지혈감자로 집어서 바늘 처리함 속에 바늘을 넣으십시오. 처리함은 항상 준비가 되어있어야 하며 부주의로 떨어뜨린 바늘들이 잘 보이고 즉시 처리할 수 있는 앞이 잘 보이는 곳에 위치해야 합니다.

LeEject® Syringe & Needle
Dental Safety Device

배급처 및 제조회사:

Advanced Technology & Capital, Inc.

5 Sylvan Avenue, Englewood Cliffs, NJ 07632, USA | 전화: +1. 201. 944. 8400 | 팩스: +1. 201. 302. 9857 | www.LeEject.com

2012년 9월 수정